

Amatek

www.amatek.su

VMS

**Сетевое программное
обеспечение**

Руководство пользователя

Оглавление

1. ВВЕДЕНИЕ	1
1.1 Общая информация	1
1.2 Особенности	1
2. УСТАНОВКА ПРОГРАММЫ	2
2.1 Требования для установки VMS.....	2
2.2 Установка VMS.....	2
2.3 Запуск VMS	4
3. ОСНОВНЫЕ ФУНКЦИИ	5
3.1 Главное окно VMS	5
3.2 Монитор	6
3.3 Диспетчер устройств.....	8
3.4 Воспроизведение записи	9
3.5 Настройка записи.....	10
3.6 Журнал логов событий	11
3.7 Журнал тревог.....	12
4. МАСТЕР НАСТРОЕК.....	13
4.1 Конфигурация устройства	13
4.2 Конфигурация тревог.....	14
4.3 Конфигурация туров	14
4.4 Пользователи	16
4.4.1 Создание новой учетной записи пользователя	17
4.4.2 Изменения прав пользователя	17
4.4.3 Удаление учетной записи пользователя	18
4.4.4 Изменение пароля Администратора	18
4.5 Системные настройки	18
5. ДОПОЛНИТЕЛЬНЫЕ ФУНКЦИИ.....	20
5.1 Планы объекта	20
5.1.1 Добавление плана объекта	20
5.1.2 Добавление суб-карт.....	21
5.1.3 Добавление устройств на план объекта	23
5.1.4 Удаление устройства с плана объекта	23
5.1.5 Удаление планов объекта и суб-карт.....	24
5.2 Резервное копирование (Бэкап).....	24
5.2.1 Резервное копирование базы данных (конфигурации) VMS.....	24
5.2.2 Резервное копирование записей	24
5.3 Обновление ПО подключенных устройств	25

1. Введение

1.1 Общая информация

Программа VMS может использоваться с одним или несколькими регистраторами DVR/NVR и IP камерами.

Программа является мощным инструментом с распределенной архитектурой и множеством функций. Программа имеет большое количество интегрированных окон, учетных записей, поддерживает электронные карты eMap, центр сигнализации тревог и т.д.

Примечание: В версии VMS V2.1.1.1.T.20210911 и следующих, для уменьшения загрузки облачных серверов и улучшения качества подключения, введено ограничение на облачное (Cloud P2P) подключение к новым устройствам: не более 8 потоков (каналов) на рабочее место (ПК) клиента. Для удобства просмотра устройств с большим числом каналов используете пользовательские раскладки (виды) экрана для переключения между каналами.

Внимание! Разработчики программного обеспечения могут изменять его характеристики и/или дизайн интерфейса без предварительного уведомления. Данное программное обеспечение предоставляется на условиях «как есть», без каких-либо гарантий, включая гарантии товарной пригодности, соответствия его конкретному назначению и отсутствия нарушений работоспособности, но не ограничиваясь ими. Разработчики или поставщики данного программного обеспечения не несут ответственности в случае предъявления исков о возникновении ущерба или иным требованиям, в том числе, при деликте или иной ситуации, возникшим из-за использования программного обеспечения.

1.2 Особенности

✓ **Управление правами доступа и конфиденциальностью** -

VMS поддерживает трехуровневую систему управления правами доступа пользователей.

✓ **Интерфейс передачи данных**

Система использует интерфейс передачи данных, поддерживается работа с базами данных SQL, MYSQL, XML.

✓ **Усовершенствованная система видеонаблюдения**

Позволяет вести наблюдение в режиме реального времени и использовать другие функции, такие как видеозапись по тревоге, автоматическая видеозапись, мультисканальное воспроизведение записи и т. д.

✓ **Динамически настраиваемый буфер декодирования**

Динамическая настройка плавности видео реального времени.

✓ **Простота использования**

В режиме управления, пользователи могут легко настраивать функции и управлять модулями программы, такими как электронная карта и др.

✓ **Масштабируемость**

Возможность расширения системы и адаптации под нужды пользователей.

✓ **Поддержка электронных карт объекта E-map.**

✓ **Мультисканальное воспроизведение записи.**

✓ **Поддержка подключения к нескольким устройствам и просмотр многоканального видео.**

✓ **Сохранение данных в XML**

2. Установка программы

2.1 Требования для установки VMS

Системные требования

CPU: 2.4ГГц или выше

Memory: 1Гб или выше

Сетевая карта: 1000Мбит/с

Примечание: Если подключенные видеокамеры имеют высокое разрешение или подключено много каналов одновременно, для обеспечения высокой производительности системе требуется более мощное оборудование, чем указано выше.


Программное обеспечение

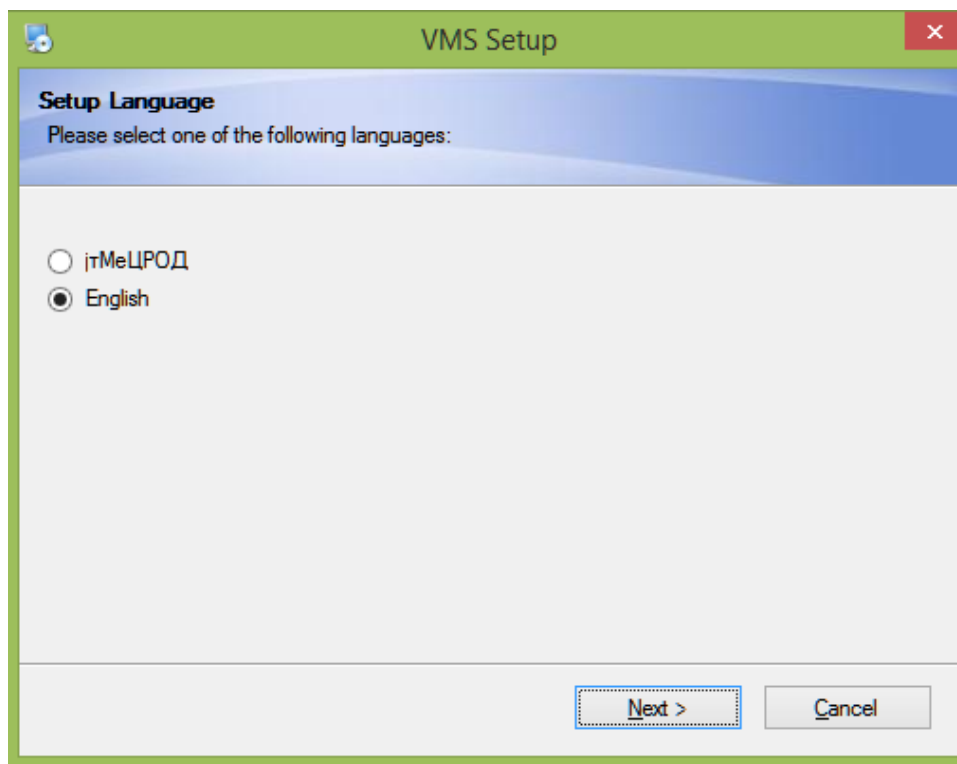
Это программное обеспечение совместимо с Windows Vista/XP/2000/2003/7/8/10.

2.2 Установка VMS

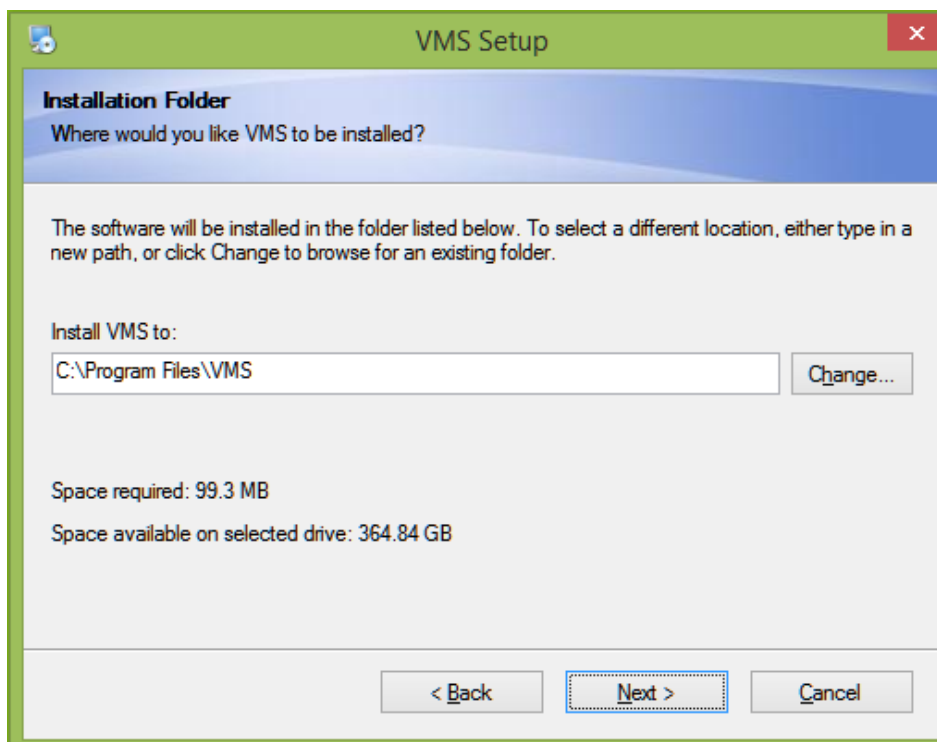
Внимание: Остановите работу антивирусных программ и брандмауэров во время процесса установки.



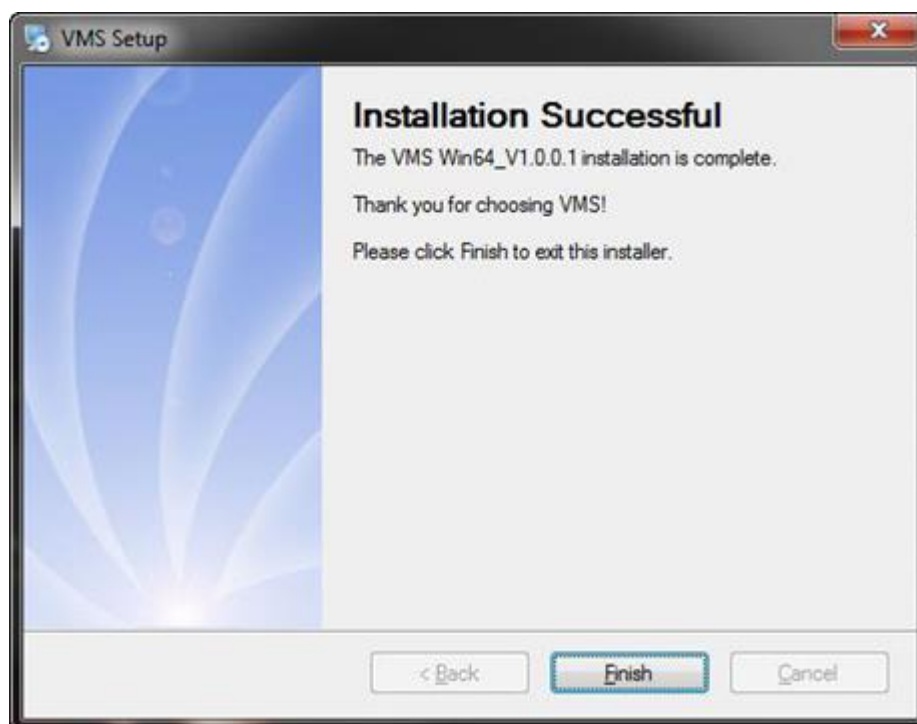
(1) Кликните  для начала установки, выберите язык интерфейса установки программы. Нажмите «Next».



(2) Выберите место установки или оставьте предложенное. Нажмите «Next».



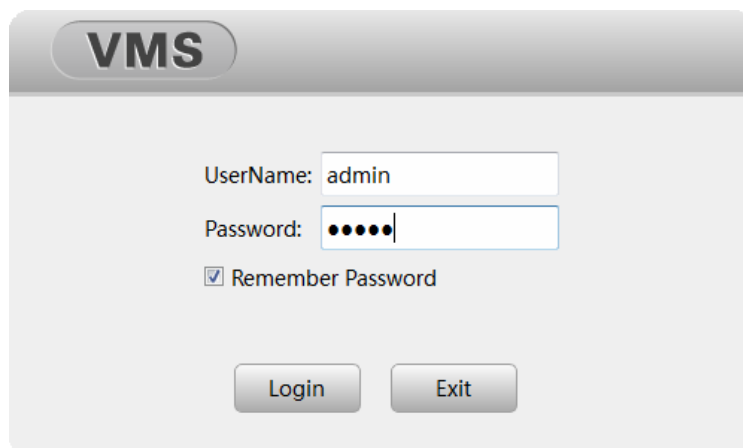
(3) Нажмите «Finish» для завершения установки.



После завершения установки на рабочем столе появится ярлык программы .

2.3 Запуск VMS

При запуске программы VMS вы увидите окно входа в систему, как показано ниже:



The screenshot shows a login window titled "VMS". It contains the following elements:

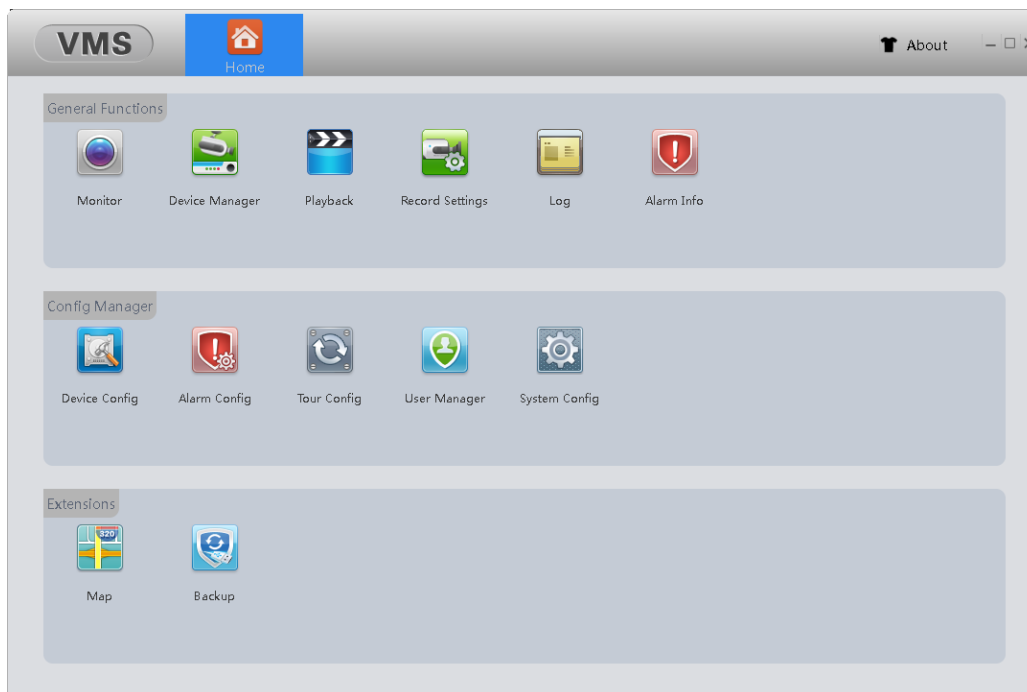
- UserName:** A text box containing the text "admin".
- Password:** A text box containing five black dots, indicating a masked password.
- Remember Password:** A checkbox that is checked, with the text "Remember Password" to its right.
- Login:** A button located below the "Remember Password" checkbox.
- Exit:** A button located to the right of the "Login" button.


Учетная запись по умолчанию admin/admin.

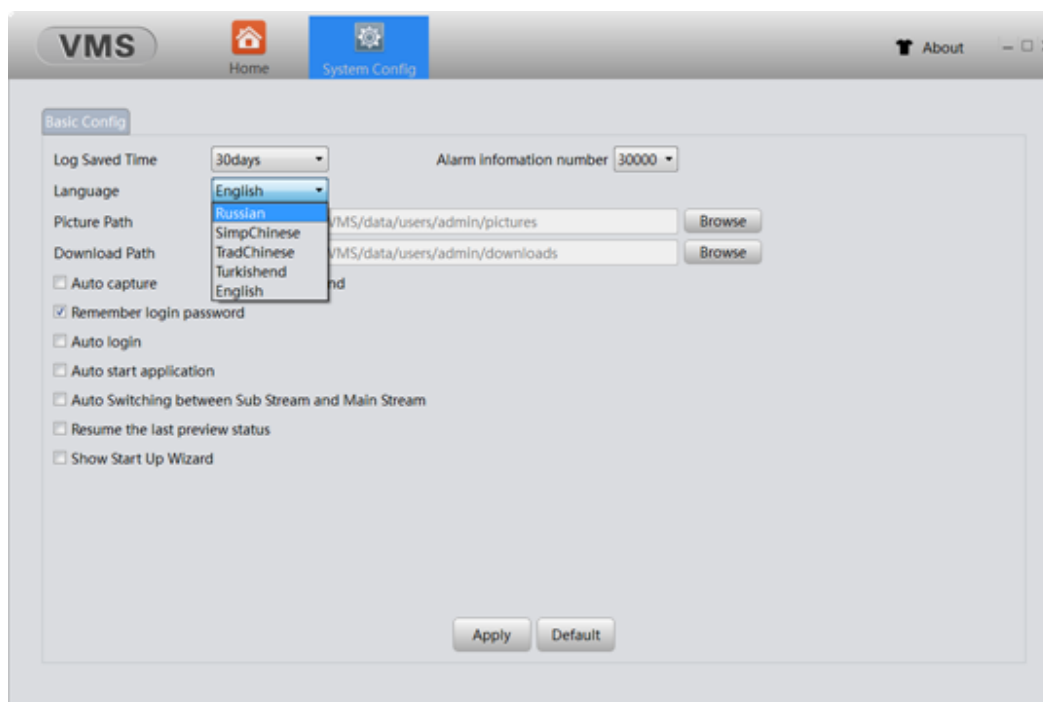
Примечание: Для повышения безопасности системы рекомендуется изменить пароль Администратора (пункт 4.4.4 данного Руководства пользователя).

3. Основные функции

3.1 Главное окно VMS



Для смены языка интерфейса программы перейдите в «System Config» , измените язык на Русский, далее нажмите «Apply» для сохранения изменений.

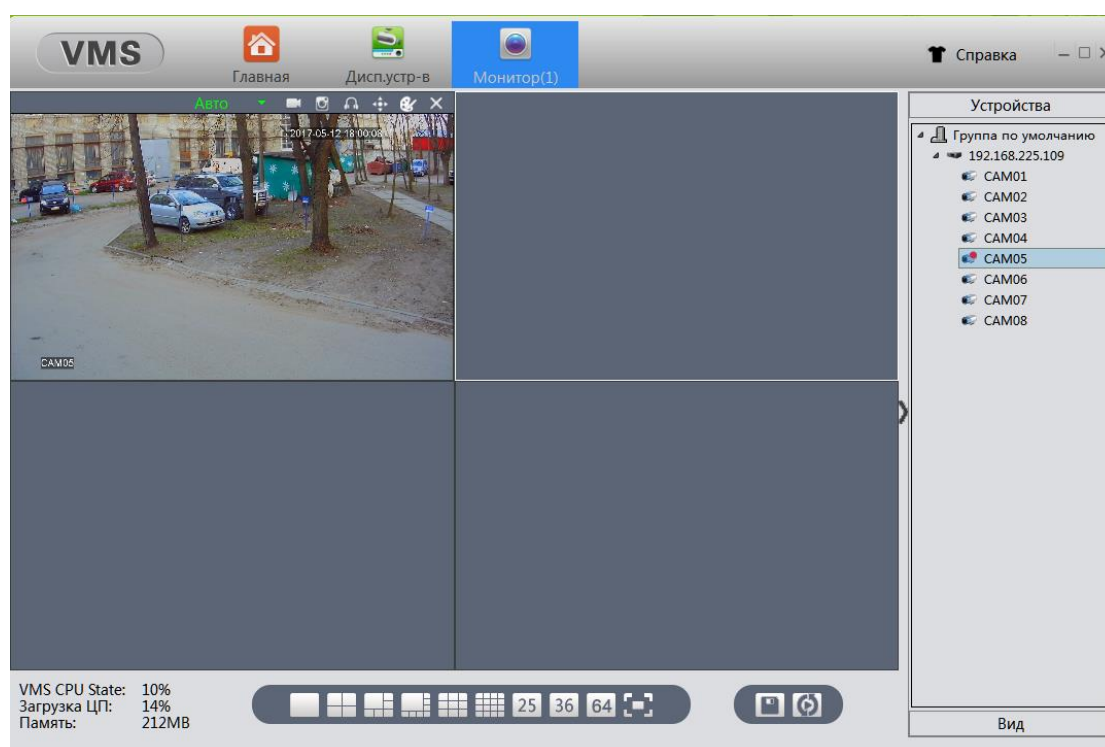


Для вступления в силу изменений потребуется перезапуск программы. После перезапуска главное окно программы примет вид, как на рисунке ниже:



3.2 Монитор

Кликните “Монитор” для открытия окна наблюдения в реальном времени.



【Просмотр канала в выбранном окне】

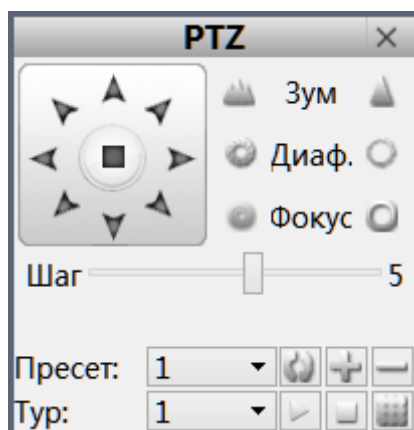
Выберите окно для просмотра канала, затем дважды кликните на необходимый канал на панели «Устройства». Выбранный канал начнет отображаться в окне просмотра.

【 Меню операций 】

	Выбор необходимого формата отображения видео: 16:9/4:3/Авто/Оригинал
	Локальная запись видео
	Скриншот видео
	Вкл./выкл. аудио
	Управление PTZ камерой
	Регулировка параметров изображения.
	Отключение просмотра видео

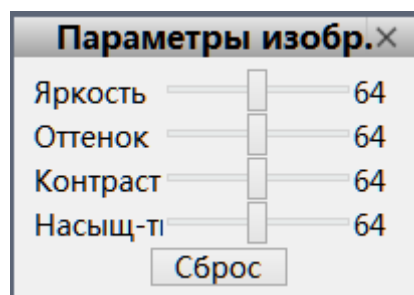
【 Управление PTZ камерой 】

Кликните  и на экране появится всплывающее окно управления PTZ.



【 Параметры изображения 】

Кликните иконку  для регулировки параметров изображения.



3.3 Диспетчер устройств

Кликните кнопку «Диспетчер устройств», на экране откроется окно подключения и управления устройствами, как показано ниже:

The screenshot shows the VMS interface with the 'Диспетчер устройств' (Device Manager) window open. The window has a title bar with 'VMS' and navigation icons. Below the title bar, there are buttons for 'Главная' (Home) and 'Диспетчер устройств' (Device Manager). The main content area is divided into two sections:

Интернет-устройства: 1

Имя	CloudID	IP/Порт	Производитель	Группа
192.168. .44	edbb9ef5 97_	192.168 14:34567	General	Группа по умолчанию

Below this table are buttons: 'Поиск IPv4', 'Onvif Поиск', 'Поиск IPv6', 'Добавить', and 'Добавить облак'.

Все устройства: 4 Интернет: 4

Имя	CloudID	IP/Порт	Версия	Группа	Подключить	Состояние Pswd	Статус записи	Соединения	Операции
AR-НТ162NX	70efb... 11859	:34567	V4.02.R11.34625140.12201.141900.00000	Группа по умо...	Подключено			2	
5M IPC	1cd97... 8ce30df	:34567	V5.00.R02.000669HC.10010.140900.0020000	Группа по умо...	Подключено			0	
AR-НТF44X	9d9e ...36867c' 4	:34567	V4.02.R11.00000171.11201.141900.00000	Группа по умо...	Подключено			2	
AR-N3282X	d2196cd- 2da2009- g	:34567	V4.03.R11.C638024R.12201.140000.0000000	Группа по умо...	Подключено			2	

At the bottom, there is a checkbox 'После авторизации менять IP адрес автоматически' and buttons: 'Доб. вручную', 'Добавить группу', 'Удалить', 'Бэкап', and 'Импорт'.

【Поиск IPv4】 Поиск подключенных онлайн устройств в сети.

【Onvif Поиск】 Поиск подключенных IP устройств в сети по протоколу Onvif.

【Поиск IPv6】 Поиск подключенных онлайн устройств в сети по протоколу IPv6.

【Добавить】 Выберите в окне «Интернет устройства» необходимое устройство (установите галочку «V»), далее нажмите кнопку «Добавить» для добавления устройства в систему. Устройство отобразится в нижнем окне «Все устройства».

【Добавить облако】 Добавление устройства с помощью облачного P2P соединения. Введите P2P ID устройства или используйте QR-код.

【Доб. вручную】 Вы можете добавить устройство вручную, указав данные для подключения: Имя устройства, Тип подключения, IP адрес/Cloud ID, порт, логин и пароль.

【Доб. группу】 Добавить новую группу устройств, для объединения различных устройств в группы, что упрощает управление системой.

【Удалить】 Для удаления устройства из системы, выберите добавленное устройство и нажмите «Удалить».

【Бэкап】 Сохранение (экспорт) списка подключенных в систему устройств. Выберите папку для сохранения и нажмите «Сохранить».

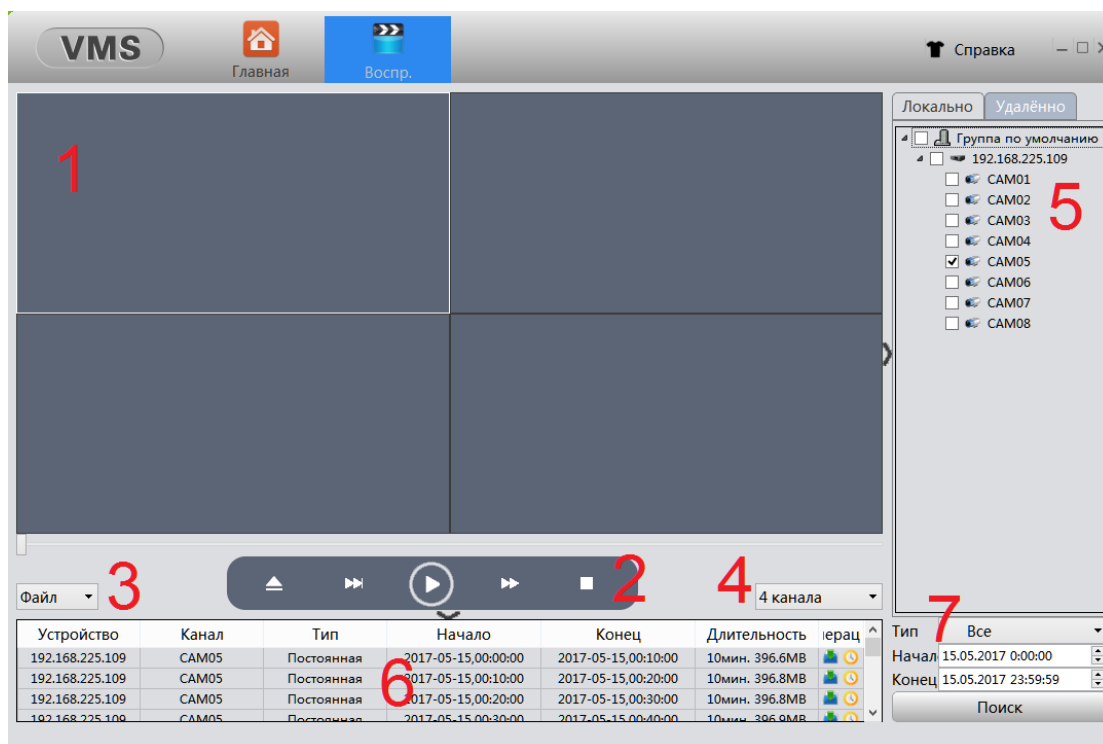
【Импорт】 Импорт списка подключенных устройств. Выберите папку с файлом и нажмите «Открыть». Устройства автоматически добавятся в систему.

【】 При необходимости редактирования данных устройства, нажмите для изменения данных выбранного устройства.

【】 Обновление подключения к устройству.

3.4 Воспроизведение записи

Нажмите иконку «Записи.» для перехода в меню «Записи»



1	Окно воспроизведения	Окно воспроизведения видеофайлов
2	Панель управления воспроизведением	Кнопки управления воспроизведением видеофайла
3	Вид списка воспроизведения	Отображение списка видеофайлов или ленты времени
4	Мультиэкранный режим	Выбор режима мультканального воспроизведения
5	Локально/Удаленно	Локальные записи / архив устройства
6	Список видеофайлов	Список найденных видеофайлов
7	Поиск по дате и времени	Укажите дату, время и тип записи для поиска файлов
8	Скачать	Скачать файл записи на ПК

【Панель управления воспроизведением】

	Открыть видеофайл
	Укоренное воспроизведение
	Воспроизведение
	Замедленное воспроизведение
	Остановка воспроизведения

3.5 Настройка записи

Нажмите «Настройка записи» для перехода в меню установки параметров записи

VMS Главная Настройки записи

Параметры дисков

C:/ D:/

Резерв на диске: 5000 5000-5000000(МВ)

File Packet Time: 60 5-120(мин.)

Когда диск заполнен Остановка записи Перезапись

Настройки записи

Окно 1

Вкл. запись

Время: 00:00:00 до 23:59:59

Применить Сброс настроек

【Параметры дисков】

Диск – Укажите диск для хранения файлов записей;

Резерв на диске - Объем емкости диска, специально отведенного для хранения видео;

File Packet Time (Длительность файла) - Пользователь может установить длительность файлов, чтобы создавать файлы определенной продолжительности по времени;

Когда диск заполнен - Когда заканчивается место на диске, пользователь может остановить запись или начать перезапись путем стирания наиболее старых файлов.

【Настройки записи】

Окно (Канал) – выберите канал для записи.

Вкл. запись – Вкл./выкл. записи на канале.

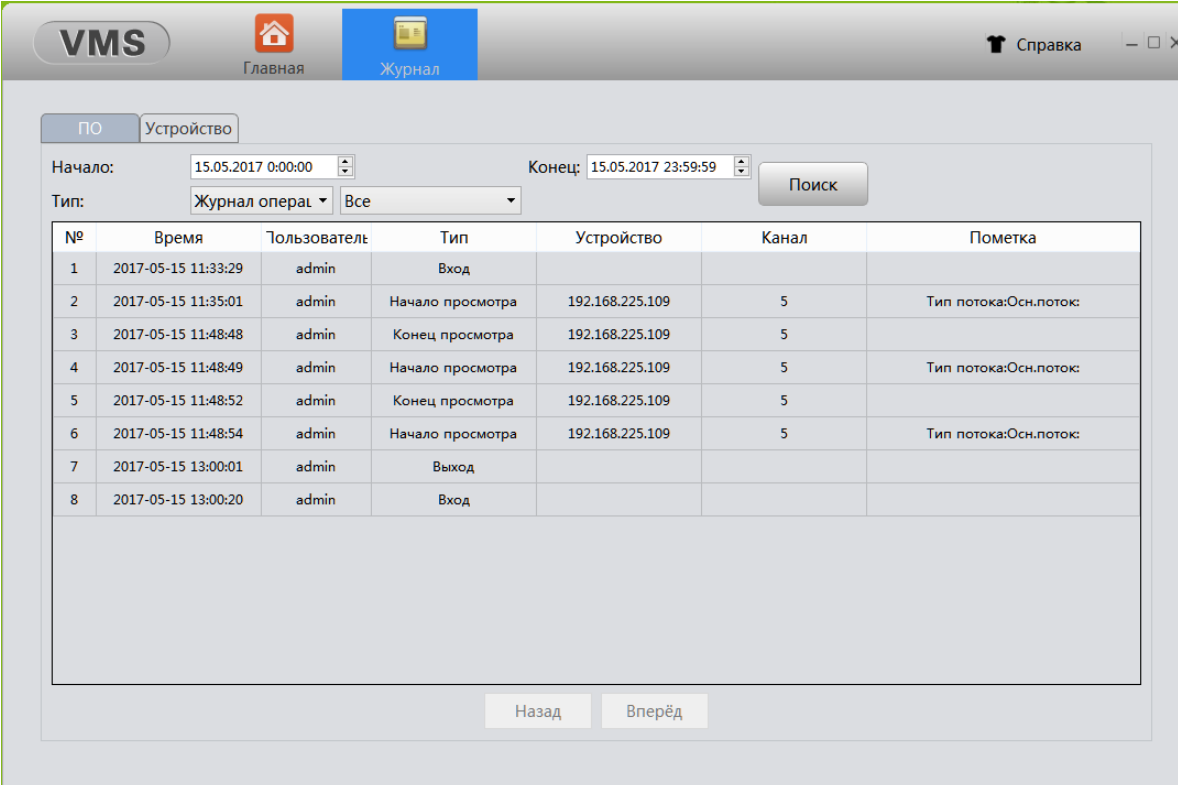
Время – период времени записи для выбранного канала.

Примечание: При необходимости постоянной записи по всем каналам выберите включить запись для всех каналов.

Применить – Сохранение изменений

Сброс настроек – Возврат настроек записи по умолчанию.

3.6 Журнал логов событий



№	Время	Пользователь	Тип	Устройство	Канал	Пометка
1	2017-05-15 11:33:29	admin	Вход			
2	2017-05-15 11:35:01	admin	Начало просмотра	192.168.225.109	5	Тип потока:Осн.поток:
3	2017-05-15 11:48:48	admin	Конец просмотра	192.168.225.109	5	
4	2017-05-15 11:48:49	admin	Начало просмотра	192.168.225.109	5	Тип потока:Осн.поток:
5	2017-05-15 11:48:52	admin	Конец просмотра	192.168.225.109	5	
6	2017-05-15 11:48:54	admin	Начало просмотра	192.168.225.109	5	Тип потока:Осн.поток:
7	2017-05-15 13:00:01	admin	Выход			
8	2017-05-15 13:00:20	admin	Вход			

【ПО】

Нажмите закладку «ПО», установите временной интервал (введите время начала и время окончания) и начните «Поиск», система отобразит журнал событий программы VMS в период выбранного промежутка времени. Также может выполняться поиск по типам событий.

【Устройство】

Нажмите закладку «Устройство» для отображения журнала событий подключенного устройства

【Назад / Вперед】

Нажмите для переключения между страницами журнала

3.7 Журнал тревог

Нажмите «Журнал тревог» для отображения списка тревожных событий

№	Статус	Тип тревоги	Время	Устройство	Канал
1	Цепроресс	Motion Detect Happen	2016-02-23 13:49:27	10.10.200.188	1
2	Цепроресс	Motion Detect Stop	2016-02-23 13:49:28	10.10.200.188	1
3	Цепроресс	Motion Detect Happen	2016-02-23 13:49:41	10.10.200.188	1
4	Цепроресс	Motion Detect Stop	2016-02-23 13:49:41	10.10.200.188	1
5	Цепроресс	Motion Detect Happen	2016-02-23 13:50:03	10.10.200.188	1
6	Цепроресс	Motion Detect Stop	2016-02-23 13:50:04	10.10.200.188	1

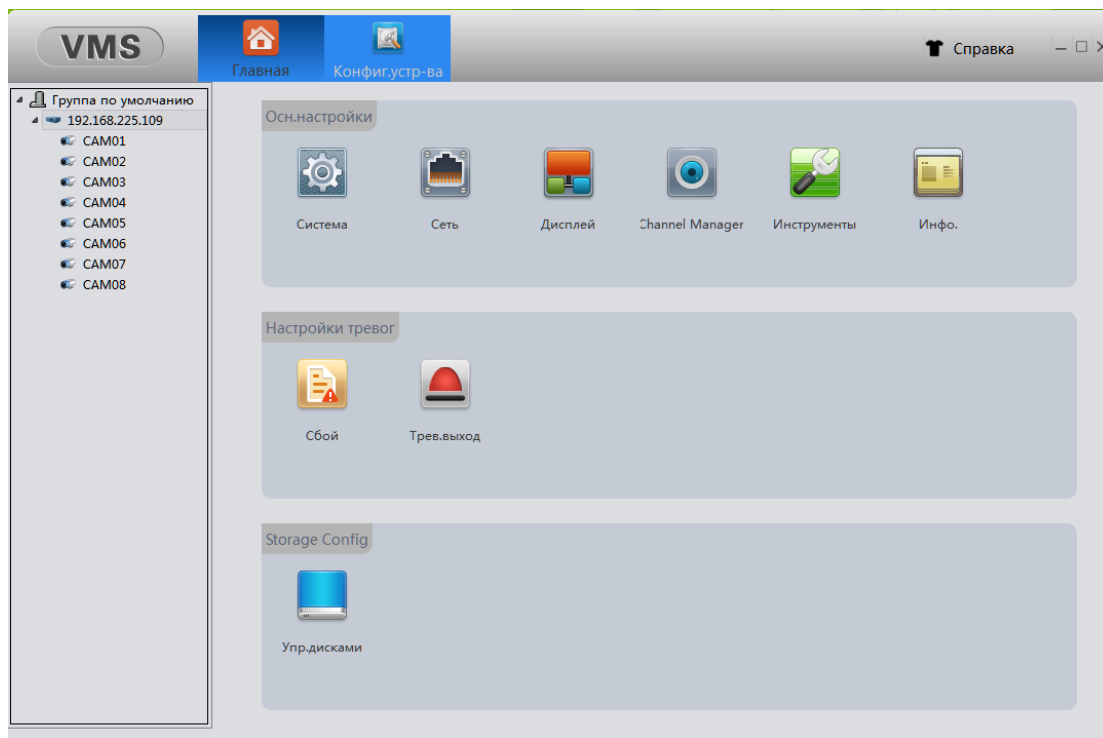
【Список тревог】

В списке отображаются все обработанные и необработанные тревоги. Дважды щелкните по необработанной тревоге, чтобы изменить ее статус на обработанный. Нажмите «Очистить список», чтобы удалить всю информацию о сигналах тревоги.

4. Мастер настроек

4.1 Конфигурация устройства

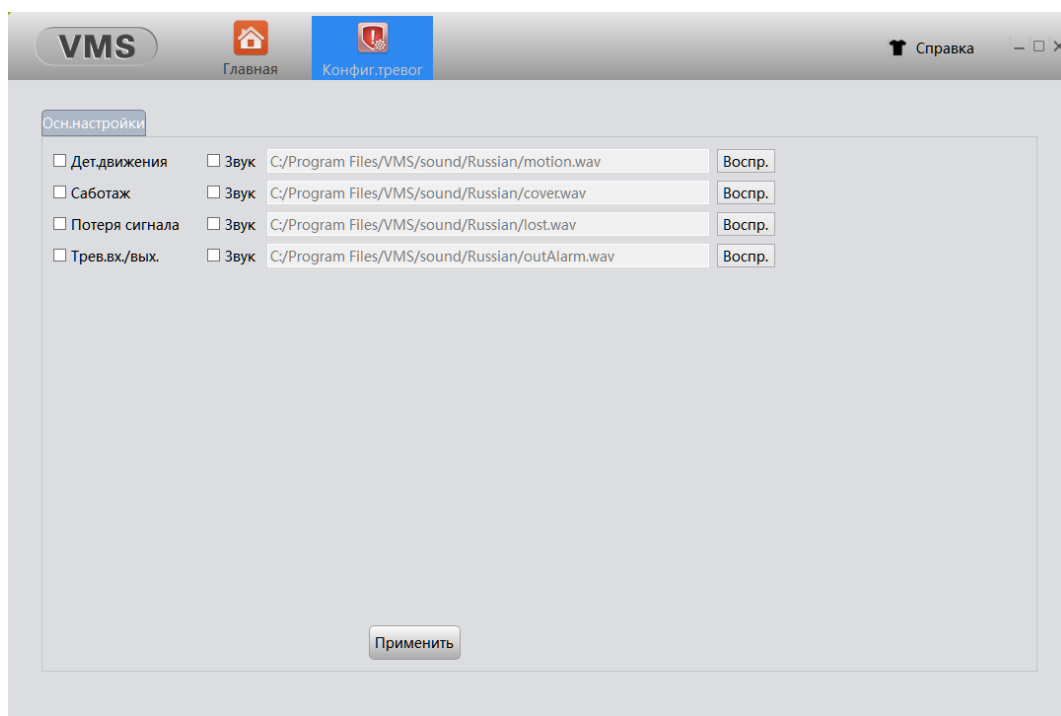
Перейдите в меню «Конфигурация устройства» для просмотра и изменения настроек подключенных устройств. Вид меню «Конфигурация устройства» может отличаться для разных типов устройств



Изменение конфигурации устройства необходимо производить согласно руководству пользователя для данного устройства.

При необходимости, выберите устройство в списке слева, откройте необходимый раздел конфигурации, внесите изменения в настройки устройства и нажмите «Применить» для сохранения изменений. Возможно потребуется перезапуск устройства.

4.2 Конфигурация тревог



【Тип тревоги】 Тип тревожного события

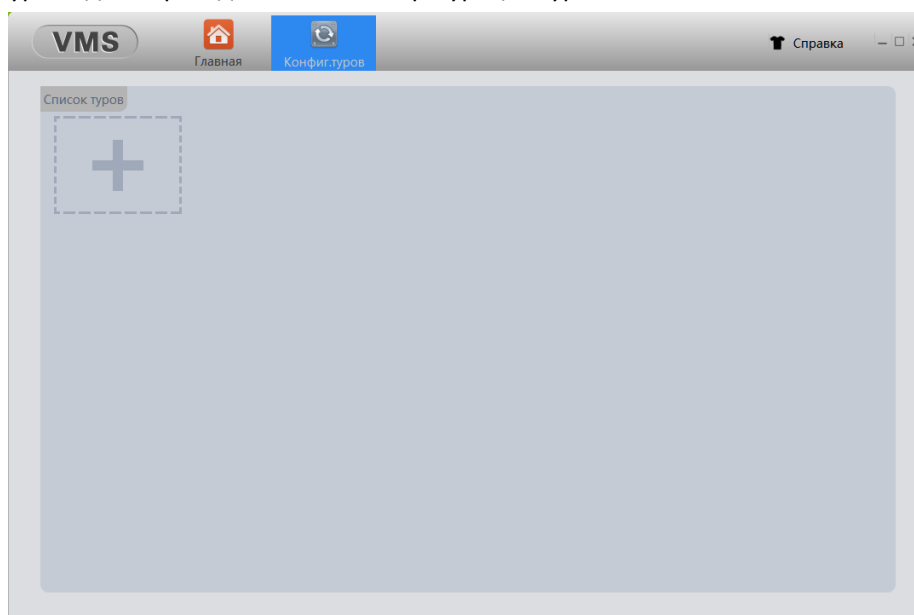
【Звук】 VMS может воспроизводить звуковые сигналы при срабатывания тревоги.


Внимание: Вы должны отметить необходимый тип тревоги и звук флажком «✓», а также настроить данный тип тревоги в конфигурации подключенного устройства.

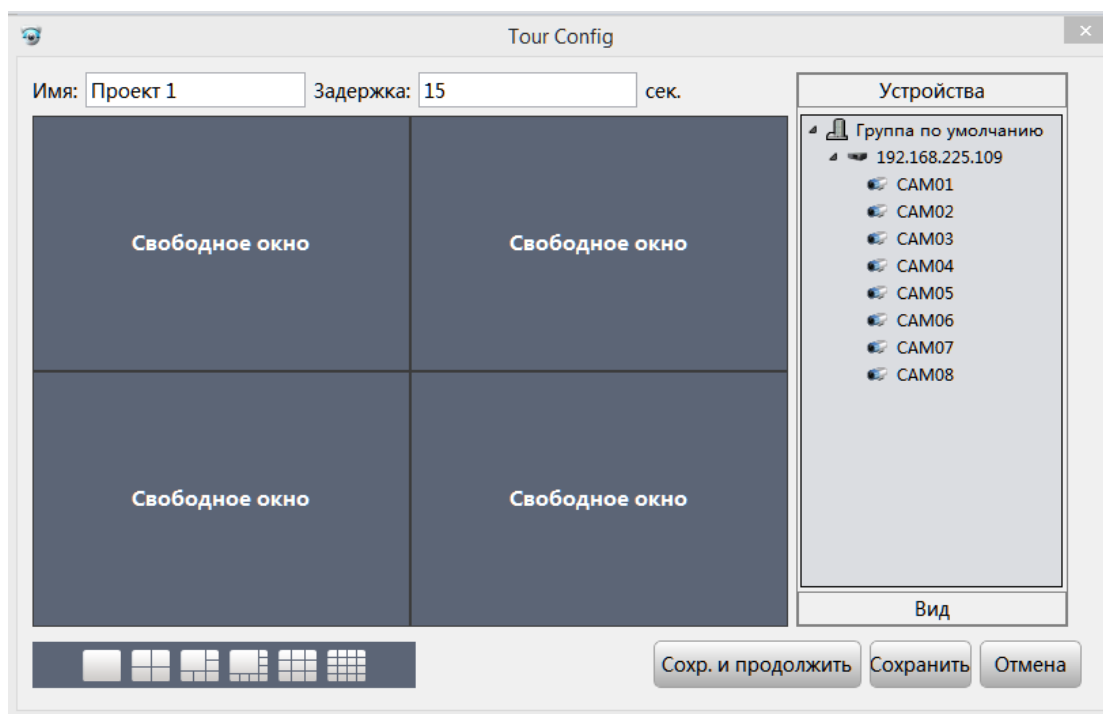
【Воспр.】 Нажмите эту кнопку для прослушивания звука сигнала тревоги.

4.3 Конфигурация туров

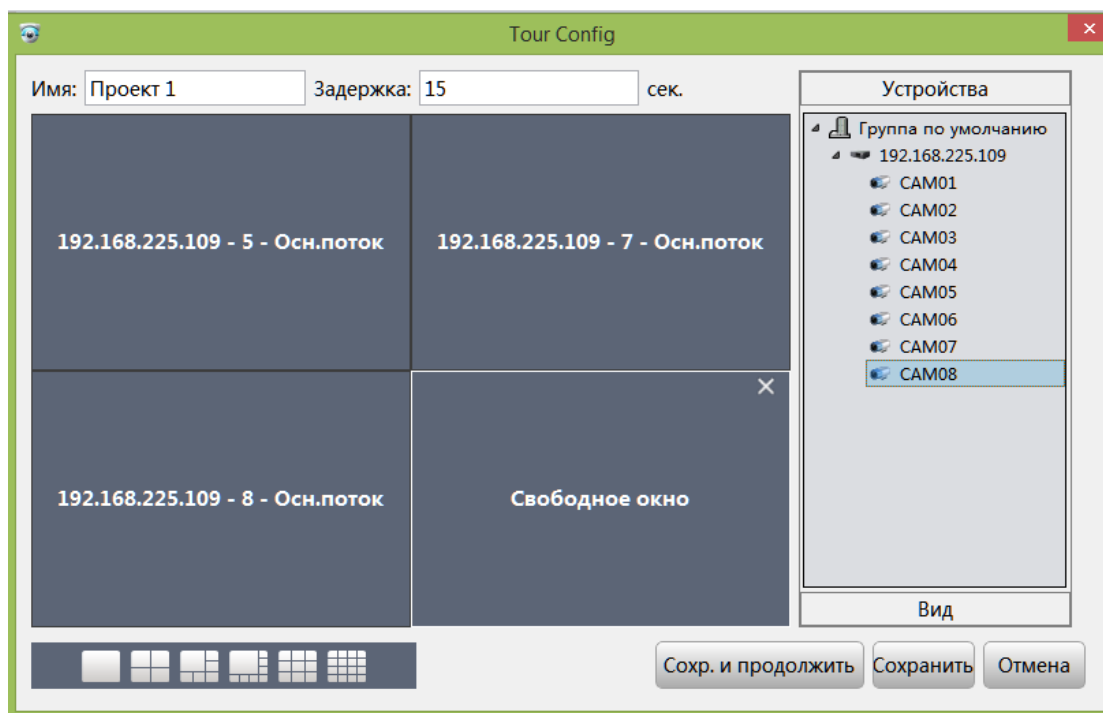
Данная функция позволяет запрограммировать тур переключения каналов с заданным временем задержки. Нажмите «Конфиг. туров» для перехода в меню «Конфигурация туров»



Нажмите кнопку  для создания нового проекта тура.

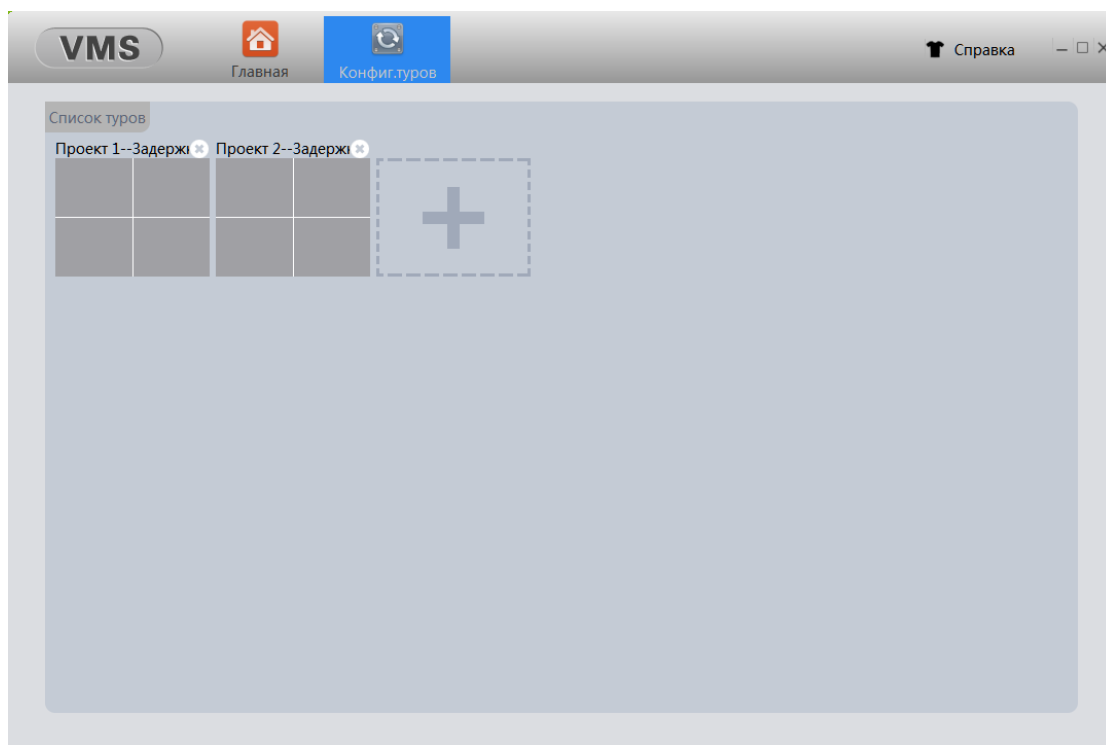



Выберите окно просмотра, далее дважды кликните по необходимому каналу на панели «Устройства». Канал будет добавлен в выбранное окно.



Задайте имя проекта и время задержки отображения, затем нажмите кнопку «Сохранить». Также вы можете нажать кнопку «Сохранить и продолжить», чтобы продолжать добавлять новые проекты в тур.

После сохранения вы увидите окно созданного тура, как показано ниже:

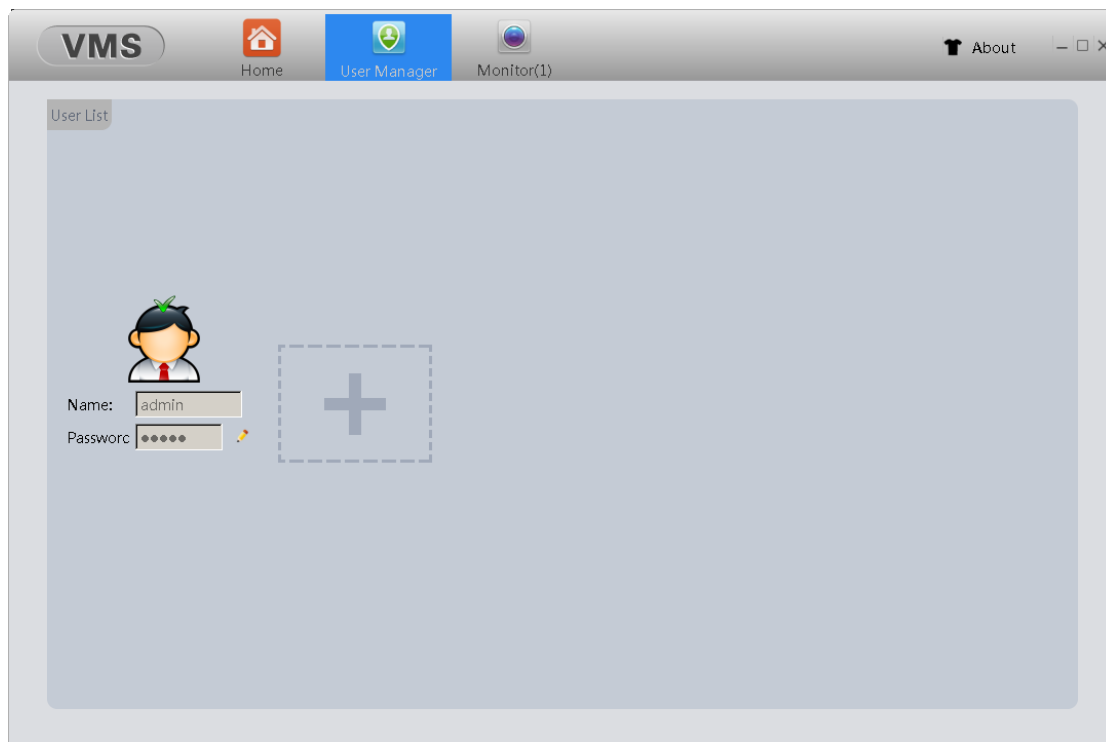


После завершения создания тура, вы можете вызывать эту функцию нажатием кнопки  в окне «Монитор». Программа начнет воспроизводить тур в соответствии с созданными проектами.


4.4 Пользователи

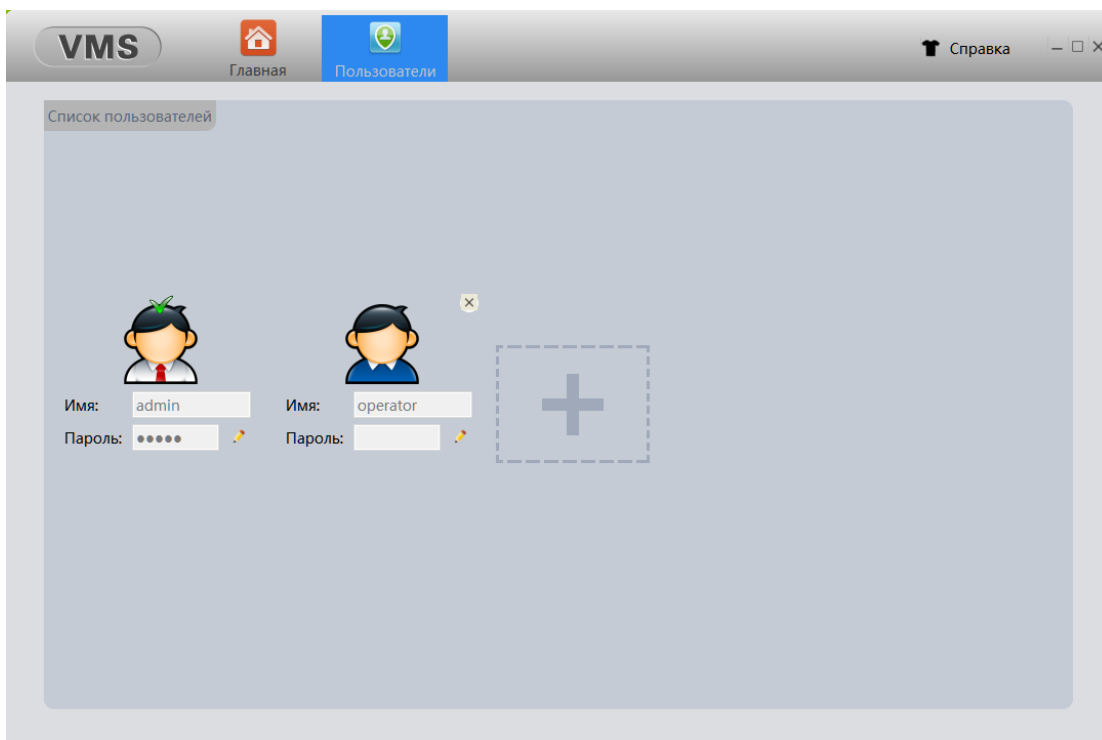
Для создания и редактирования учетных записей пользователей перейдите в меню «Пользователи».

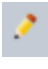
Внимание: По умолчанию в программе только одна учетная запись admin (пароль admin)

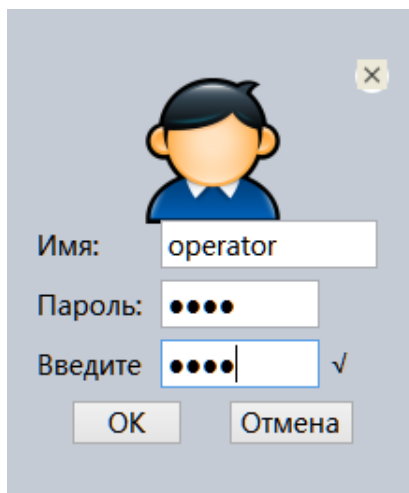


4.4.1 Создание новой учетной записи пользователя

Нажмите  для создания новой учетной записи.

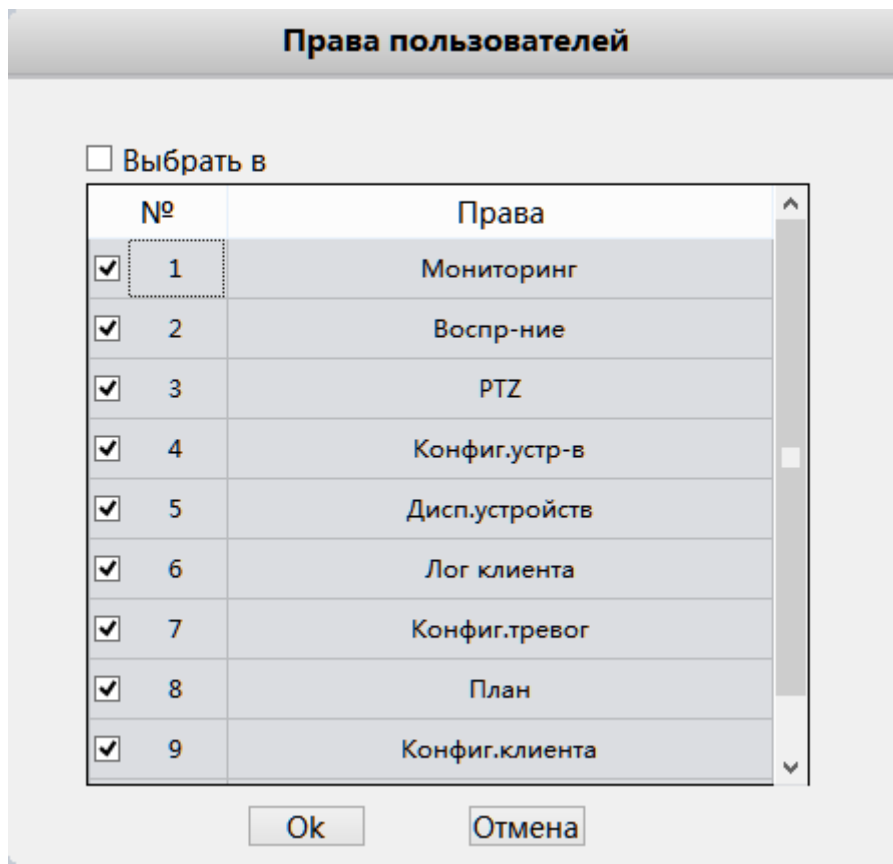


Далее нажмите  для указания имени пользователя и пароля (пароль необходимо указать дважды). Нажмите «ОК» для сохранения изменений.




4.4.2 Изменения прав пользователя

После создания новой учетной записи, кликните на изображении пользователя. Откроется всплывающее окно редактирования прав пользователя. Отметьте галочкой необходимые права в списке. Нажмите ОК для сохранения изменений.



4.4.3 Удаление учетной записи пользователя

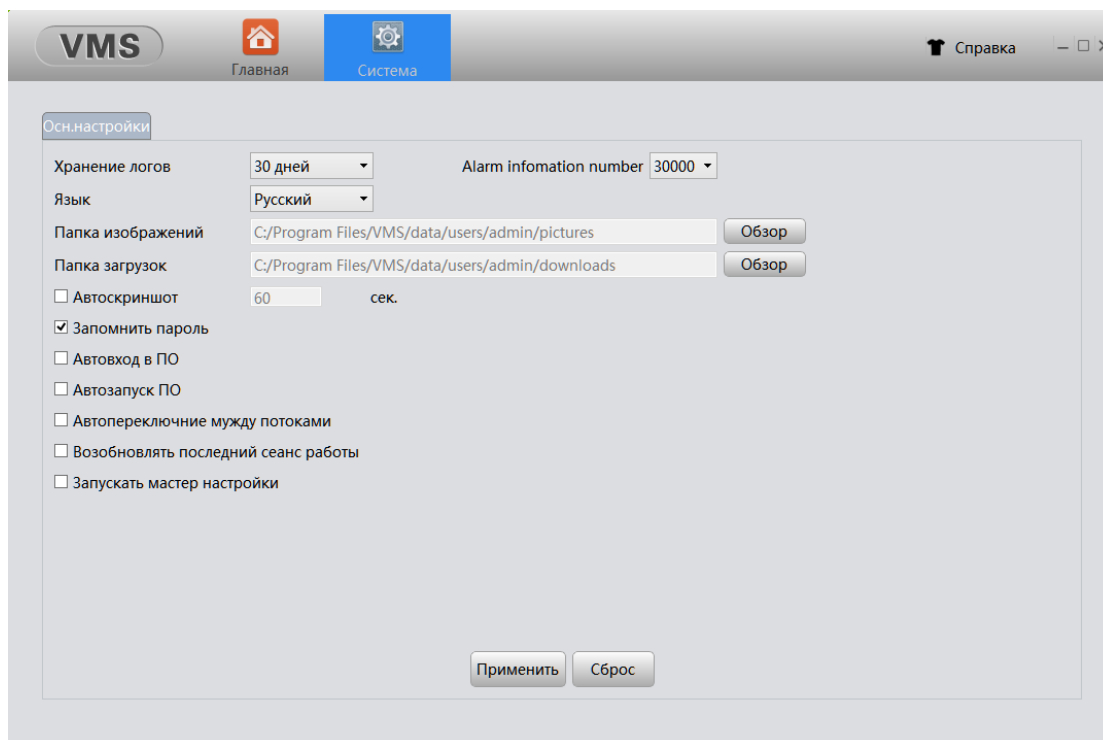
Для удаления учетной записи пользователя из системы нажмите  рядом с изображением выбранного пользователя.

4.4.4 Изменение пароля Администратора

Для повышения безопасности системы рекомендуется изменить пароль Администратора. Для этого сначала введите действующий пароль (по умолчанию admin), далее измените пароль на новый и нажмите «ОК»

4.5 Системные настройки

Нажмите кнопку «Система» для перехода в меню системных настроек.



【Хранение логов】 Время хранения журнала логов. Максимально 90 дней.

【Язык】 Язык интерфейса (необходима перезагрузка VMS после внесения изменений).

【Папка изображений】 Путь для сохранения скриншотов.

【Папка загрузок】 Путь для сохранения загруженных видеозаписей.

【Автоскриншот】 Автоматическое создание скриншотов с заданным интервалом времени.

【Запомнить пароль】 Запоминание пароля для входа в программу VMS.

【Автовход в ПО】 Автовход в программу при запуске VMS.

【Автозапуск ПО】 Автозапуск программы VMS при загрузке ПК.

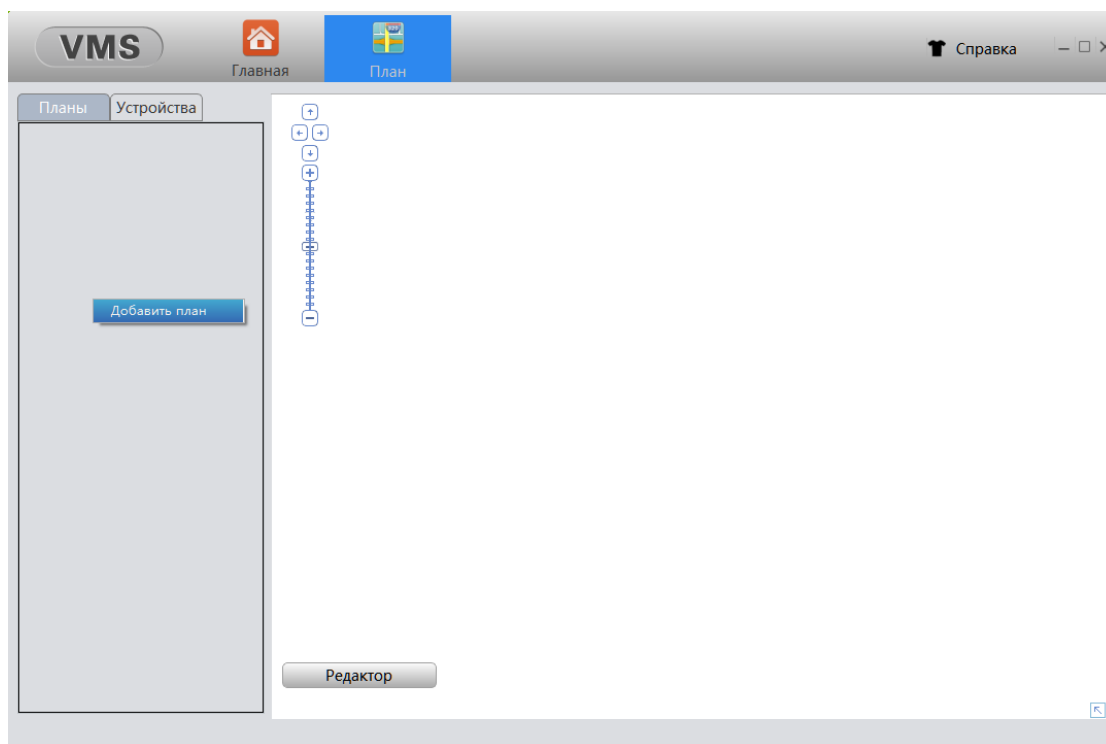
【Автопереключение между потоками】 Использовать основной поток, когда отображается менее 4 окон. Автоматически переключаться в суб-поток в режимах более 9 окон. При выборе режима 6 окон или 8 окон, центральное окно использует основной поток, остальные окна используют суб-поток.

【Возобновлять последний сеанс работы】 При запуске VMS автоматически подключит каналы, которые были подключены в последний сеанс работы.

5. Дополнительные функции

5.1 Планы объекта

Нажмите «Планы» для добавления планов объекта с возможностью указания расположения подключенных устройств.

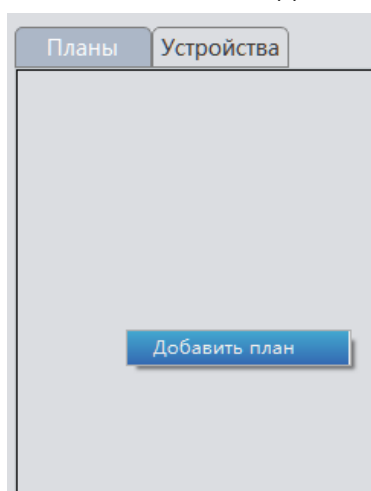


【Планы/Устройства】 Панель добавленных планов и подключенных устройств.

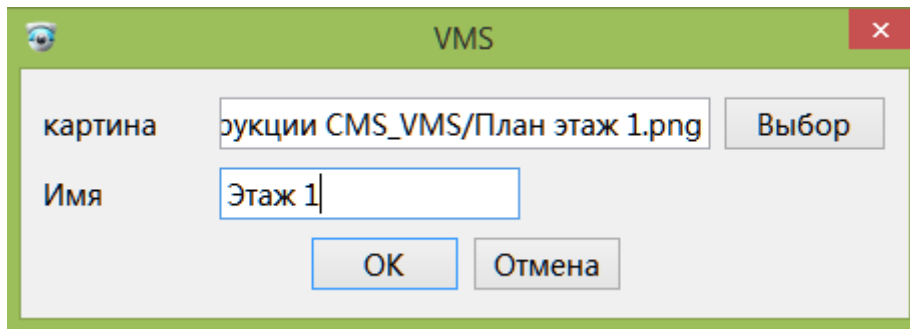
【Редактор】 Нажмите для редактирования плана объекта.

5.1.1 Добавление плана объекта

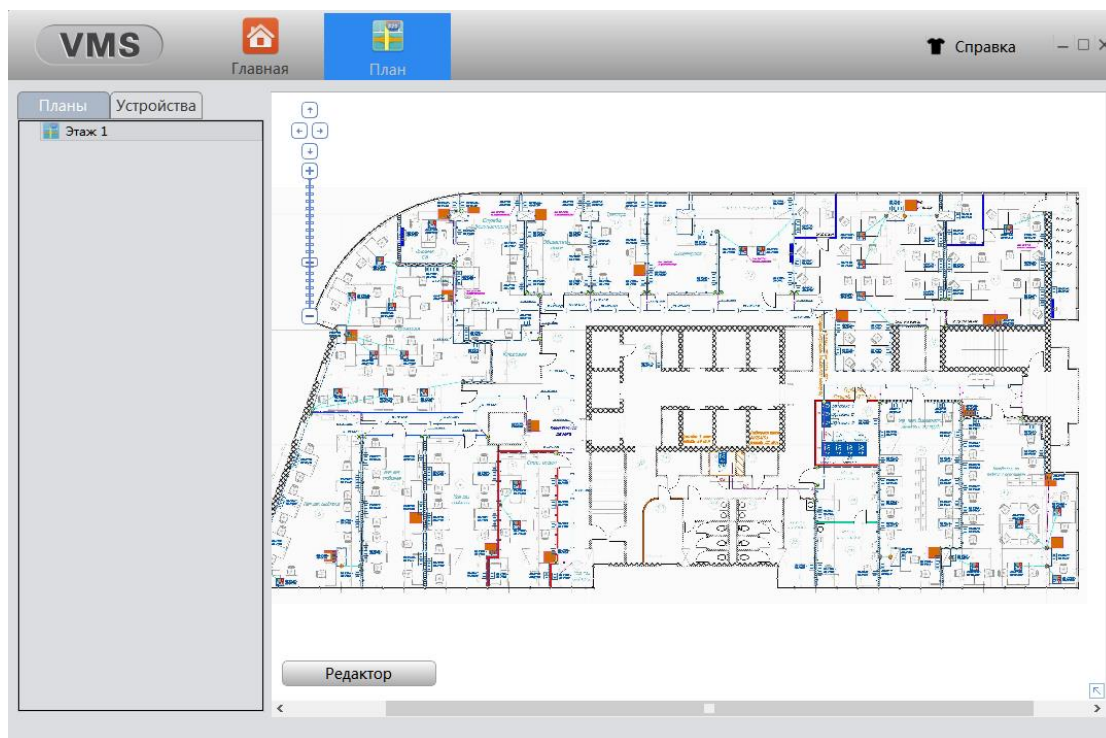
Кликните правой кнопкой на закладке «Планы» и нажмите «Добавить план», как показано на рисунке ниже:



Далее выберите для загрузки файл с планом объекта и укажите название плана.

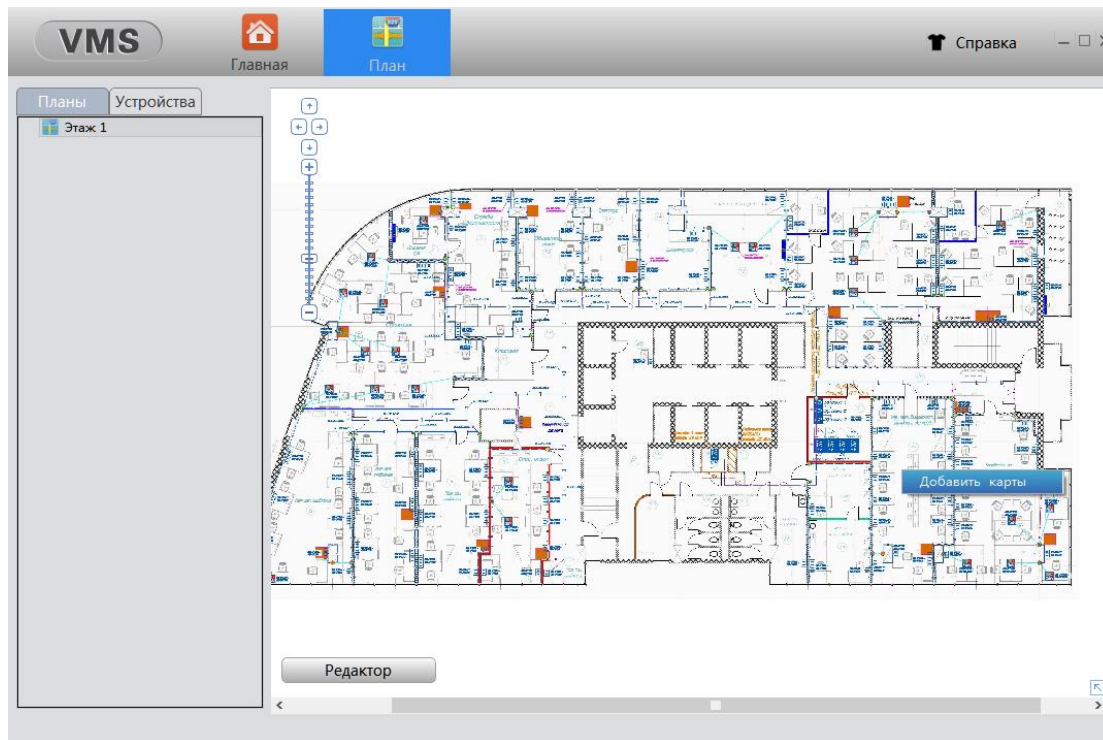


Нажмите «ОК» для загрузки выбранного плана.

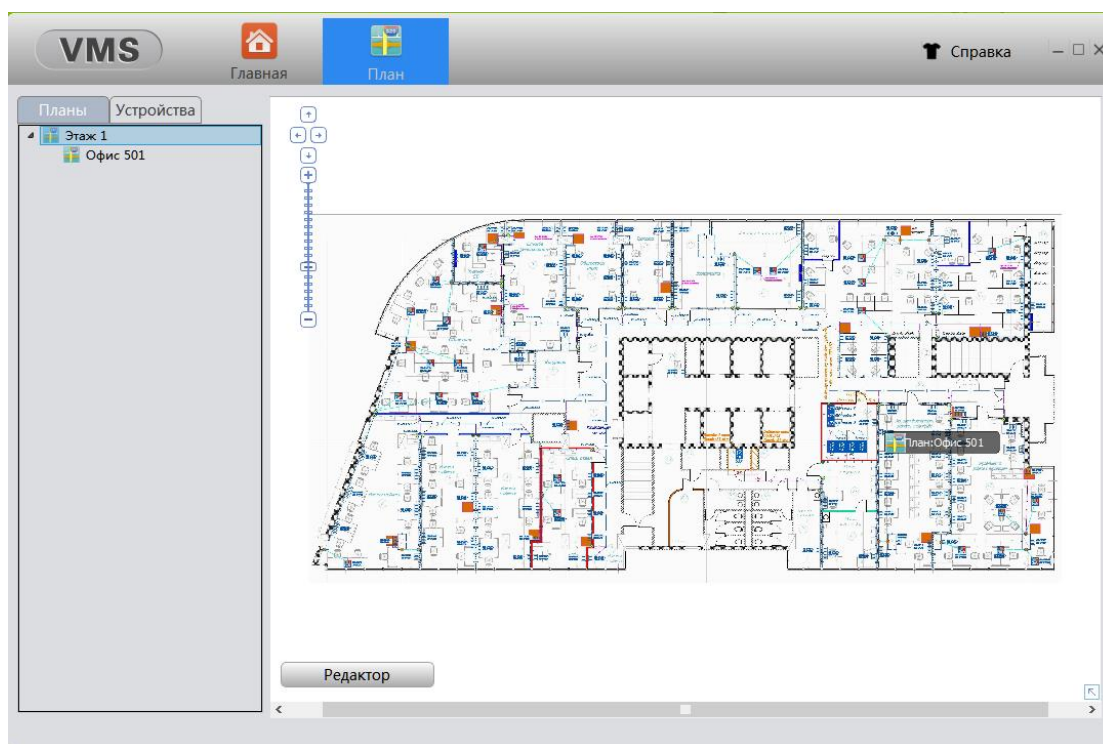


5.1.2 Добавление суб-карт

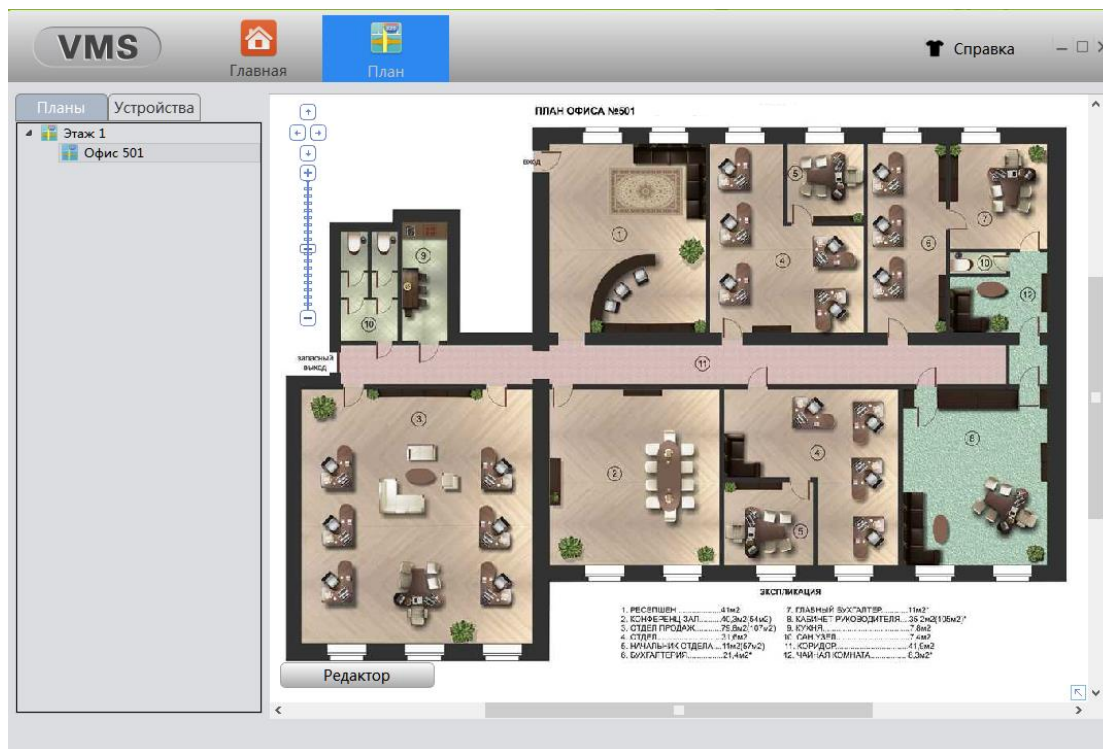
Кликните правой кнопкой на плане объекта и нажмите “Добавить карты”:



Далее выберите для загрузки файл с дополнительной картой и укажите название карты. Нажмите «OK» для загрузки. Суб-карта появится в списке планов объекта, также вы можете найти метку суб-карты на основном плане объекта.

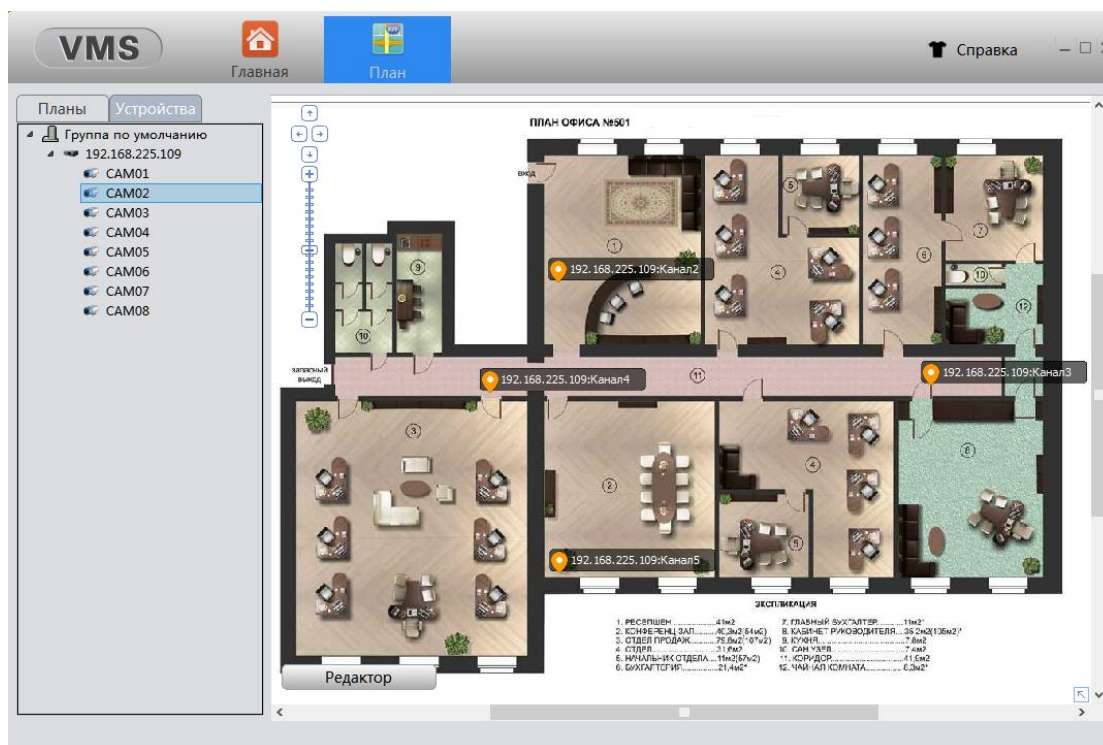


Для вызова суб-карты дважды кликните по метке на плане объекта или кликните по названию суб-карты в списке планов.




5.1.3 Добавление устройств на план объекта

Выберите необходимый план объекта или суб-карту. Нажмите кнопку “Редактор”. Перейдите на закладку «Устройства». Перетащите мышкой выбранные каналы на план объекта в места их реального расположения. Нажмите «Выйти» для завершения.

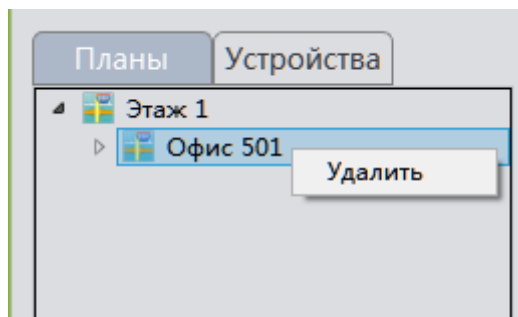


5.1.4 Удаление устройства с плана объекта

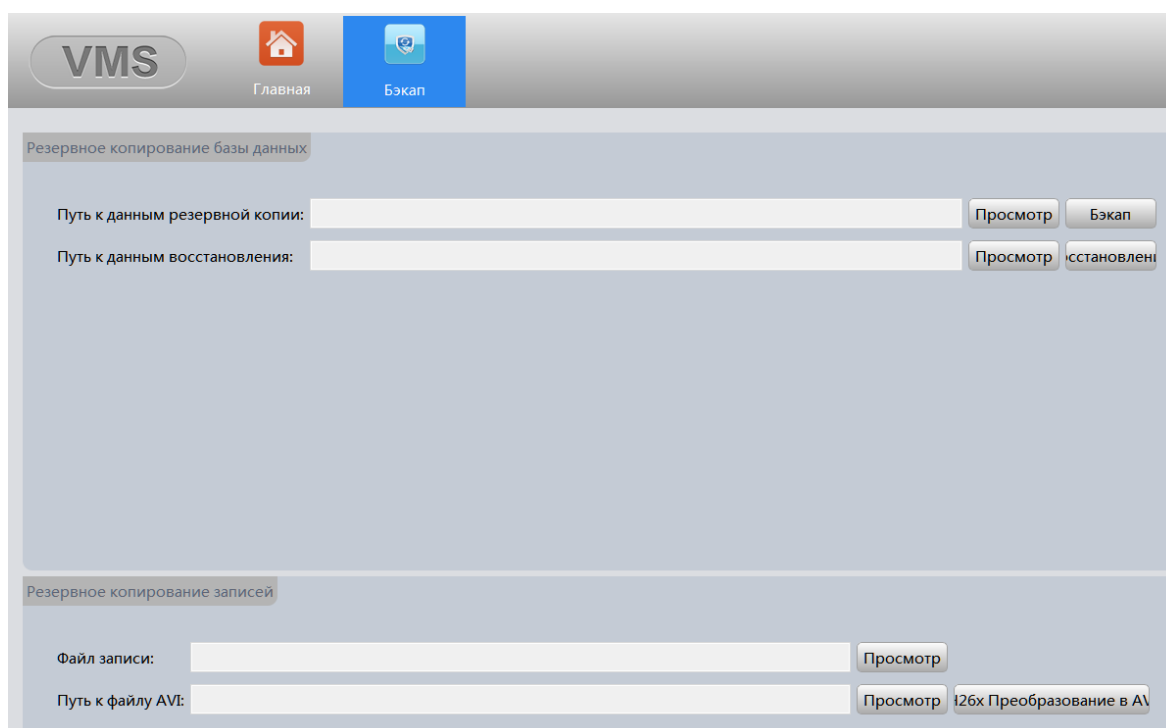
Нажмите “Редактор”. Выберите на плане устройство для удаления и нажмите . После удаления выбранных устройств, нажмите «Выйти» для завершения редактирования.

5.1.5 Удаление планов объекта и суб-карт

Кликните правой кнопкой мыши по названию карты в списке планов объекта и нажмите удалить.



5.2 Резервное копирование (Бэкап)



5.2.1 Резервное копирование базы данных (конфигурации) VMS

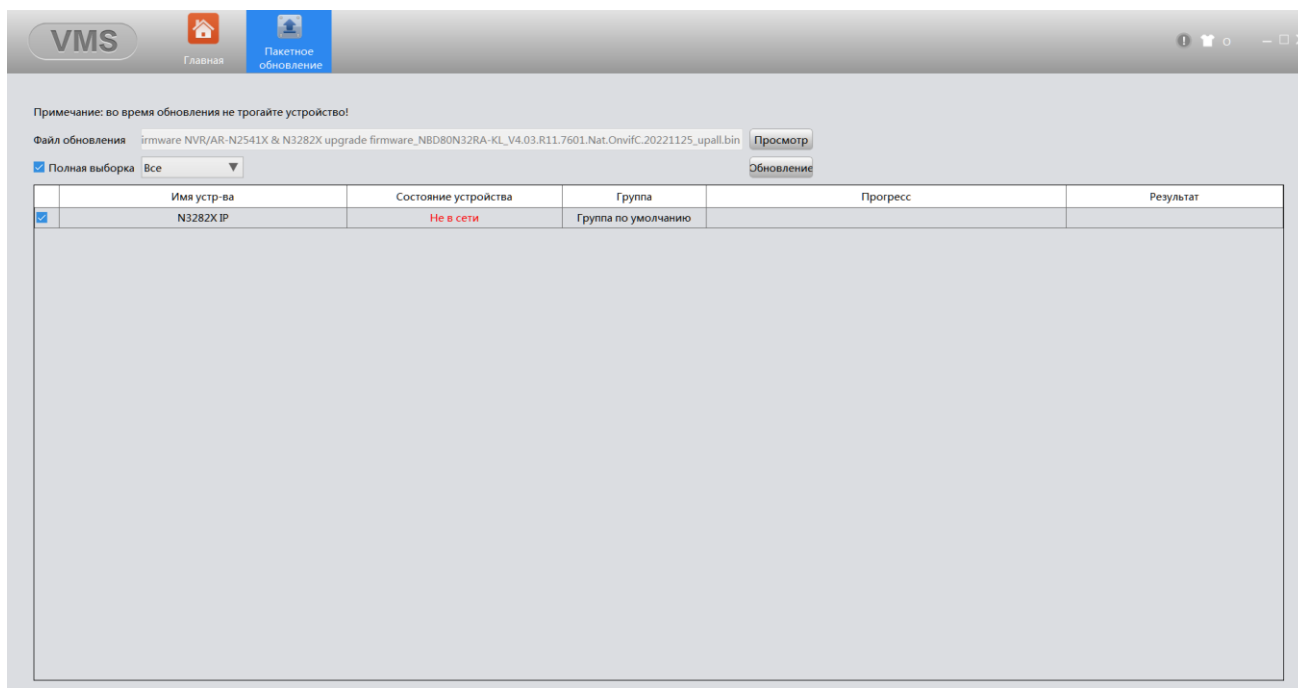
Функция Backup используется для импорта и экспорта конфигурации системы. Вы можете экспортировать файл конфигурации указав папку для сохранения и нажав кнопку «резервное», а также импортировать конфигурацию указав папку с файлом конфигурации и нажав кнопку «Recovery». Это удобно для переноса конфигурации системы на новое рабочее место или для восстановления системы после сбоя.

Примечание: После импорта конфигурации системы необходима перезагрузка VMS.

5.2.2 Резервное копирование записей

Функция Record Backup позволяет сохранять видеозаписи в формате AVI для последующего воспроизведения файлов на ПК. Для этого в поле «Файл записи:» укажите необходимый файл видеозаписи в формате H.264/H.265 (локальные записи хранятся на выбранном диске в папке Records). Затем в строке «Путь к файлу AVI:» укажите папку для сохранения файла в AVI формате. Далее нажмите кнопку «H26x Преобразование в AVI» для начала процесса конвертации.

5.3 Обновление ПО подключенных устройств



При необходимости, вы можете удаленно обновить прошивку (ПО) подключенных устройств. Если в систему подключены несколько одинаковых устройств, можно произвести пакетное (групповое) обновление устройств. Для этого в строке «Файл обновления» укажите необходимый файл прошивки. Затем выберите устройство или несколько одинаковых устройств, которые необходимо обновить. Далее нажмите кнопку «Обновление».

Примечание: Во время обновления не выключайте устройство! После обновления ПО требуется перезагрузка устройства.